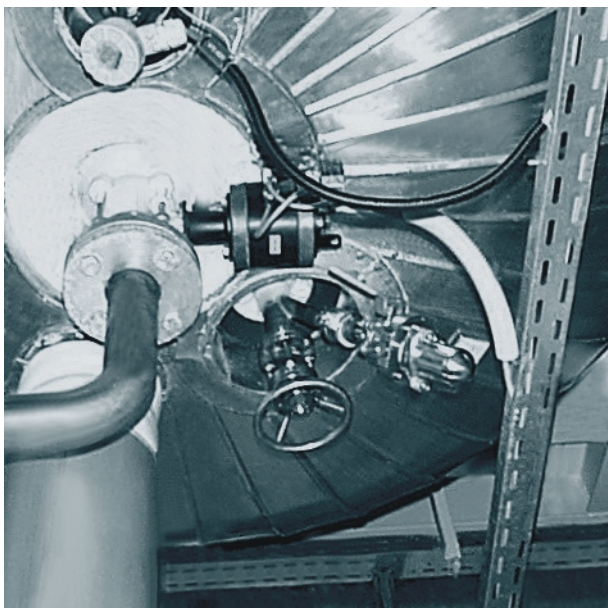


## MINTAVEVŐ SZELEP

Holttérmentes, készülékfalba építhető kivitelben

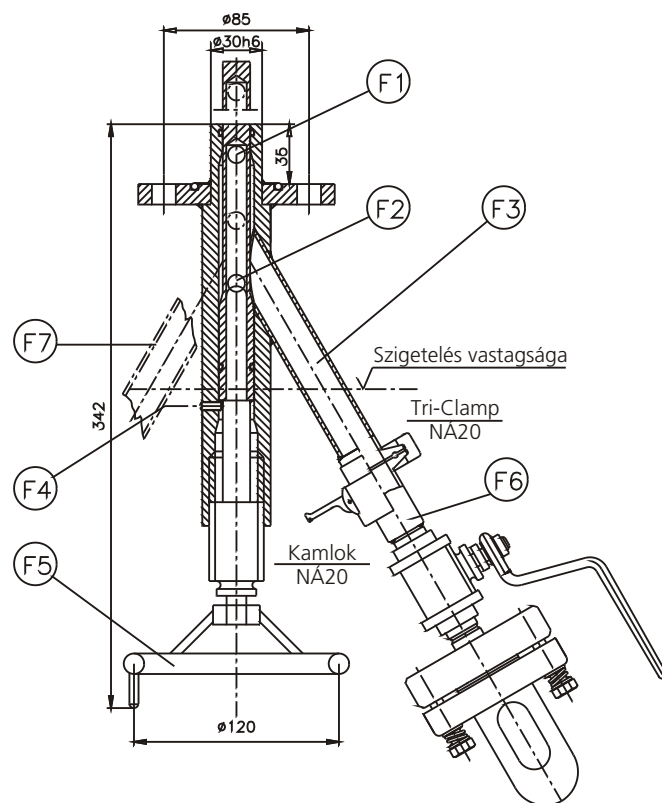


CTK-VS Holttérmentes mintavevő szelep

## CTK-VS

Holttérmentes mintavevő szelep

Beépítési méretek



### Műszaki leírás

#### FELÉPÍTÉS:

Test: Korrózióálló acél. KO36Ti, 1.4571, 1.4404

Dugattyú: Korrózióálló acél. KO36Ti, .4571, 1.4404

Gyorscsatlakozó: 1.4435. Tri-Clamp, vagy Kamlok csatlakozó.

Tömítések: PTFE bevonatú Viton "O"-gyűrű, gyorscsatlakozónál Viton.

Kívánság szerint Tri-Clamp, vagy kamlok csatlakozású, elzáró szerelvényt ellátott, F6 jelű üveg gyűjtőedénnyel, valamint átöblíthető kivitelben az F7 jelű öblítőcsonkkal szerelve szállítjuk a mintavevő szelepet.

**ALKALMAZÁS:** A reaktor aljára épített tőperemre szerelve, a reaktor munkaterében levő folyadék mintavételezése.

**LEÍRÁS:** Alaphelyzet: Zárt helyzetben az üreges gyűjtődugattyú a készülékfalba simul, így nem alakulhat ki holttér. A dugattyút 2db. PTFE bevonatú "O" gyűrű tömíti.

Mintavétel: Az F5 jelű forgatókart az óramutató járásával megegyező irányban ütközésig tekerve, az orsó által mozgatott üreges gyűjtődugattyú kiemelkedik a reaktor munkaterébe. A dugattyú tetején kialakított F1-jelű gyűjtőfuraton keresztül a folyadék a dugattyú belsejébe, ahonnan az F2-jelű furaton keresztül a ház belső fala és a dugattyú közötti téren át az F3-jelű ürítőcsövön keresztül áramlik a csatlakoztatott gyűjtőedény felé.

A mintavétel végén az F5 jelű kézikerék óramutató járásával ellentétes irányba, ütközésig történő forgatásával zárt alaphelyzetbe állítandó a mintavevő gyűjtődugattyúja. A kitekeredés ellen a gyűjtődugattyút az F4 jelű csavar biztosítja.